

# Eerlijk duurt het langst



## Restaurant en kookstudio Zijlstream in Leiderdorp door Kingma Roorda architecten en Marian de Bock

In Zijlstream willen de eigenaars het contact herstellen tussen mensen en hun dagelijks voedsel. Daarom wordt er zoveel mogelijk gekookt met producten uit eigen kas, moestuin en boomgaard. Om dit slow food-concept vorm te geven, liet Kingma Roorda architecten zich inspireren door de uitstraling van de bestaande meelfabriek, die oorspronkelijk deel uitmaakte van een boerenerf. Het resultaat oogt agrarisch en industrieel tegelijkertijd en weerspiegelt zowel een grootstedelijke cultuur als de plek in het Groene Hart. Door historische details te behouden en een daarmee sterk contrasterend nieuw bouwdeel te realiseren, slaan de architecten een brug tussen stad en platteland, zowel culinair als architectonisch. **Marit Overbeek** Foto's René de Wit



exterieur- en interieurontwerp diende dit zogenaamde 'slow food'-concept' te ondersteunen.

Het ontwerp houdt de herinnering aan het agrarische, vroeg-industriële tijdperk levend. In plaats van radicaal te moderniseren, kozen de architecten voor een combinatie van restaureren en vernieuwen. In de fabriek, volgens hen een mooi voorbeeld van een vroege betonconstructie, deden zij vooral cosmetische ingrepen. Om licht en ruimte in de kookstudio op de eerste verdieping toe te laten, is de bovenste vloer gedeeltelijk verwijderd. Een aantal oude elementen, zoals het opwindwerk waarmee de tarwe naar boven kon worden gehesen, het maalwerktuig en de silo waarin het meel werd bewaard, kregen een nieuwe functie. Zo is de meeltrechter nu een geleide-vat van regenwater. Via een stalen fabriekstrap zijn de vergaderruimte en het kantoor op de tweede verdieping te bereiken. De gedekte tafels, de met vilt beklede luiken en de scheepslampen verhinderen dat de betonnen ruimte kil aanvoelt.

De overgang van het restaurantgedeelte in de oude fabriek naar de nieuwe stalen aanbouw aan de achterzijde, waarin de brasserie, de keukens en de overige voorzieningen zijn ondergebracht, is allesbehalve naadloos. Op de oude buitenmuur van de fabriek zijn noch de aanhechtingsrand met het oude dak van de koeienstal verwijderd, noch de muurankers. Het contrast tussen oud en nieuw is benadrukt door de bekleding van de aanbouw met blankhouten underlayment-platen, wat voor een warme en gemoedelijke sfeer zorgt.

**1** Historische details en de stalen trap herinneren de bezoekers aan de geschiedenis van het gebouw. **2** en **3** De meelfabriek is nieuw leven ingeblazen door restauratie en door toevoeging van twee nieuwe gebouwen; een aluminium schuur en een breedkapkas.



Veehouder 'Jaccie' de Graaf bouwde de meelfabriek Zijlstream in 1916, naar een ontwerp van de Oegstgeestse architect A.T. Kraan, zodat hij zelf zijn eigen veevoer kon produceren. De later bijgebouwde stallen en het woonhuis verdwenen in de loop der jaren, evenals de karakteristieke schoorsteenpijpen op het dak. Drie horeca-ondernemers uit Leiderdorp zagen de charme van het late Art Nouveau-gebouw in en wilden het een nieuwe bestemming geven. Vanwege de landelijke ligging in de allerlaatste woonwijk aan de rand van het Groene Hart, serveert het restaurant voornamelijk regionale producten. 'Eten is weten' is het motto van Zijlstream. Het restaurant wil de bezoekers laten zien en begrijpen hoe de ingrediënten en de smaak van voeding tot stand komen, en het wil haar gasten in contact brengen met het dagelijks eten en drinken. Op het terrein zijn een hoogstamboomgaard, een moestuin en een kas aangelegd. Hierin worden fruit, kruiden en Oudhollandse groenten verbouwd, die worden gebruikt in de keuken en in de kookstudio. Het



1 De nieuwe aanbouw, met daarin de brasserie en de keukens, is volledig bekleed met blankhouten onderlay-mentplaten.

2 De seizoenswand bestaat uit een lattenconstructie, waar naar keuze manden, haken, lampen, kleine houten tafels en kasten aan worden bevestigd.

3 Zicht vanaf de bar naar het restaurantgedeelte in de oude meelfabriek

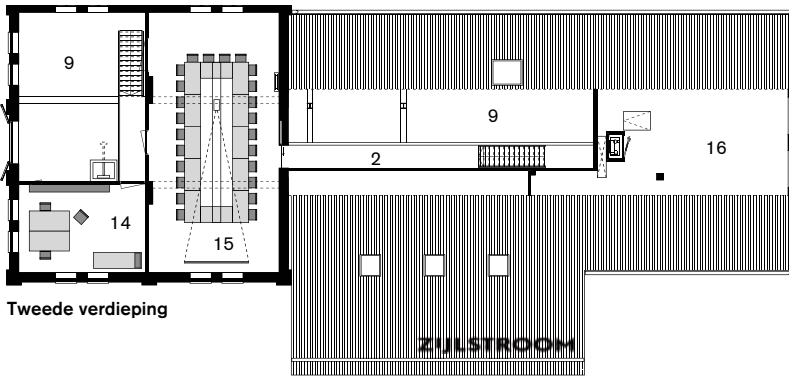
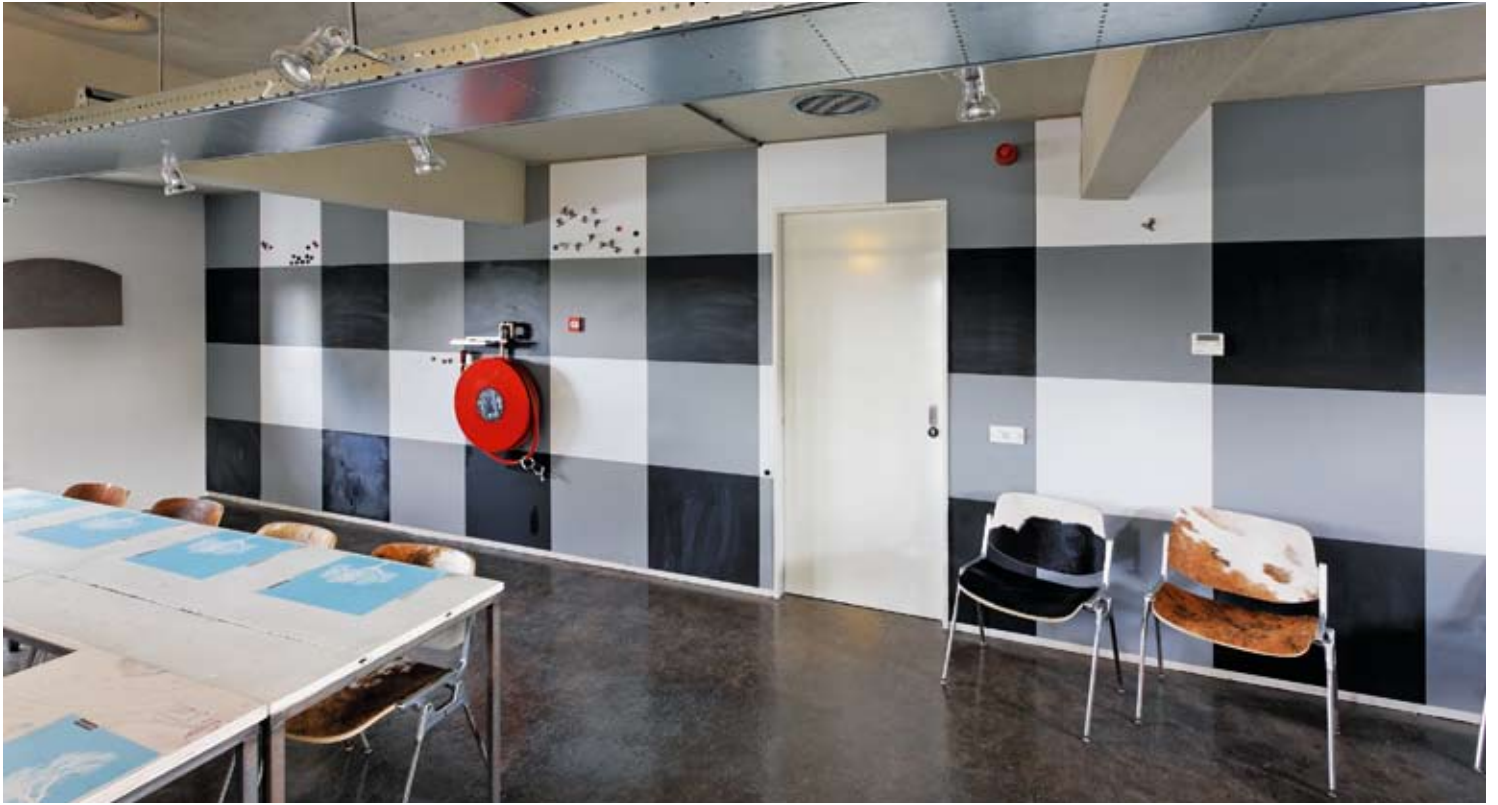


Ook de mix tussen specifieke ontwerpen als de Old Fruits-lampen van Bertjan Pot en meer alledaags meubilair draagt hier aan bij.

Ondanks de op het eerste gezicht no-nonsense vormgeving, voelt het ontwerp van Kingma Roorda en Marian de Bock rijk aan. Dat komt omdat de historie van het gebouw duidelijk zichtbaar is, zowel in de constructie als in de details. Het uiterlijk van het nieuwe gebouw knipoogt naar de oorspronkelijke agrarische setting. Doordat de ontwerpers het gebruik van kostbare materialen, overdadige kleuren en hip designmeubilair vermeden, draagt de sfeer van het restaurant volledig bij aan het culinaire concept. Het ontwerp is tijdloos en terughoudend; eerlijke materialen als beton, staal en hout en het omringende groen doen het werk. De uiterste houdbaarheidsdatum van dit interieur ligt ver weg.

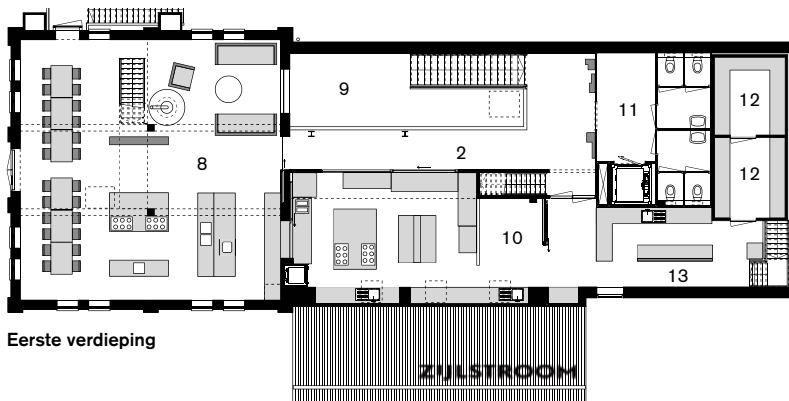
1 De slow food-beweging beoogt de culturele of traditionele keuken en het oorspronkelijk gebruik van gewassen, zaden, dieren en landbouwgebruiken in een regio te bewaren.





De communicatiewand in de vergaderruimte is uitgevoerd in een landelijk ruitmotief.

1 entree 2 gang 3 entree kelder 4 afvalopslag 5 brasserie  
6 restaurant 7 bar 8 kookschool 9 vide 10 keuken 11 garderobe  
12 koelcellen 13 spoelkeuken 14 kantoor 15 vergaderruimte  
16 installatieruimte



### Restaurant en kookstudio Zijlstream, Leiderdorp

*Opdrachtgever* Zijlstream, Leiderdorp: Marieke van den Bosch, Ricardo Lanza, Hans Stein  
*Ontwerp* Kingma Roorda architecten, Rotterdam; Ruurd Roorda, Klaas Kingma, Frank Velthuis, Ralph Doggen  
*Concept opdrachtgever, architect, interieurarchitect en* Walter van Peijpe, Leiden  
*Interieurarchitect / meubelontwerp* Marian de Bock interieurarchitect, Schiedam  
*Aannemer* Aannemingsbedrijf Meerburg, Leiderdorp  
*Constructeur* Eckhart Ouwerkerk, Leiderdorp  
*Interieurbouwer* Jan de Jong interieurbouw, Bergambacht; Elok, Rotterdam  
*Elektrische installaties* Randstad elektrotechniek, Leiderdorp  
*Verlichting* Kerger&co, Schiedam; Brinklicht, Nieuwerbrug; Onno Donkers, Schiedam; Bertjan Pot, Schiedam  
*Wandschilderingen* A5 muurschilderingen, Leiden  
*Gietvloeren* Holland Bouwchemie, Twello  
*Losse inrichting* Project 99, Amsterdam; Satelliet, Breda; ExtraVert, Leiden; Ineke Hans, Arnhem; Jan Huijgen in de Ton, Vlaardingen; Suzip, Bergen op Zoom; Transvorm, Amsterdam; Hoffmann, Zeist  
*Bruto vloeroppervlakte* 589 m<sup>2</sup>  
*Prijsvraag ontwerp* februari 2004  
*Start bouw* maart 2006  
*Oplevering* april 2007

