

Baksteen legt verband in Dudok-wijk

Het Ooievaarplein vormt het sluitstuk van een grootschalige herstructurering en restauratie van de Dudok-wijk Liebergen in Hilversum. De drie woonblokken rondom het opnieuw gerealiseerde plein hebben niet de overdadige vormgeving en detaillering die de beroemde architect in de rest van de wijk achterliet. Met het opvallende reliëf in de bakstenen gevels en de oranje kozijnen heeft Kingma Roorda architecten echter gezorgd voor het stedenbouwkundige verband met de rest van de wijk. **Marcel van Rijnbach**

Woningen Ooievaarplein in Hilversum door Kingma Roorda architecten

Het Ooievaarplein ligt in het meest zuidelijke deel van de wijk Liebergen die bol staat van bebouwing ontworpen door Willem Marinus Dudok. De vooroorlogse woningen en schoolgebouwen kenmerken zich door hun overdadig gedetailleerde horizontaal gelede bakstenen gevels met sierranden, doorlopende raamstroken en gemetselde 'boekenstenen' als opvallend verticaal accent om uitstekende bouwdelen te ondersteunen. De naoorlogse architectuur van Dudok in de wijk is schraler. Dat was goed zichtbaar aan de portiek-etageflats rond het Ooievaarplein. "De portiekflats vormden geen verbinding met de rest van de wijk", verklaart architect Ruurd Roorda. "Een overgang naar de omliggende eengezinswoningen ontbrak. Daarom hebben wij gestreefd naar gebouwen waarin beide typologieën zijn te herkennen: geen vormgeving van gevelgeleding, maar een zekere gladheid. Het vroege werk van Dudok is in dit project niet zichtbaar."

Onder auspiciën van stedenbouwkundig supervisor Hans Ruijsenaers mocht het Ooievaarplein een nieuw stedelijk ijkpunt worden in de wijk. Kingma Roorda architecten ontwierp een compleet vernieuwde versie van het fraaie vooroorlogse Van 't Hoffplein in het noorden. Qua kleurstelling, doorlopende raamstroken en baksteenornamentiek verwijzen de drie woonblokken naar de jaren dertig, zodat er een duidelijke stedenbouwkundige samenhang ontstaat in Liebergen.

Na sloop van de 36 appartementen omzomen drie uiterst sober vormgegeven woonblokken met dertien grondgebonden woningen en 33 appartementen het opengemaakte plein. De kopgevels van de strakke, monolithische blokken zijn 'opengewerkt' om de overgang naar de lagere bebouwing van rijtjeswoningen in de omgeving te begeleiden. De eigentijdse baksteenornamentiek springt het meest in het oog. Speciaal voor dit project werd een oranje strengperssteen gebakken in België. "De textuur van de steen vonden we zo mooi. De kuiltjes worden gevormd doordat de harde stukjes klei door de matrijs zijn getrokken. Daardoor krijgt het geveloppervlak een bepaalde dieptewerking", aldus Roorda.

Er zijn twee formaten gebruikt, beide beduidend groter dan het gebruikelijke waalfmaat: 205 x 100 x 100 millimeter en 205 x 100 x 140 millimeter. "Ons bureau past graag grotere maten baksteen toe. Deze steen paste door zijn verhouding 1:2 goed in het projectgebonden maatstelsysteem voor horizontale en verticale verbanden." De staande en horizontale verbanden zijn gemaakt waar de gevels van de blokken elkaar 'ontmoeten'. De halfsteens uitstekende stenen zorgen voor een mooi stippenpatroon. Voor de hoekoplossingen, neggen en dakranden zijn tientallen fabrieksmatig verlijmden vormstenen toegepast om de gevels mooi af te werken. De stenen zijn voegloos verlijmd om de dieptewerking van de gevels goed te laten uitkomen en de kleur van de baksteen te laten spreken. Hoe de patronen zijn ontstaan? "Dat is een samenloop geweest van emotionele en

rationele impulsen. Op het zuiden wilden we een verticaal reliëf toepassen omdat daar het meeste daglicht vandaan komt. Dan creëer je een maximaal effect."

Naast de baksteenornamentiek vallen de fel gekleurde oranje kozijnen op. Dudok gebruikte veel geel en oranje in zijn gevels. "Het is een loodmeniekleur, al is de kleur die wij in gedachten hadden in werkelijkheid feller uitgevallen." Er is gekozen voor een aluminium kozijn, waar Dudok ongetwijfeld was gegaan voor staal. "Dat materiaal was voor dit project financieel niet haalbaar. Hout hebben we ook overwogen, maar dat viel af omdat we de kozijnen rank en vlak wilden dimensioneren." Opmerkelijk is verschil in diepte ten opzichte van een gangbaar houten kozijn: vijf tegenover 55 millimeter. De aluminium raamdorpels zijn als papier gevouwen, dun gedimensioneerd en prachtig afgewerkt.

Door het creëren van een groter plein omzoomd door monolithische woonblokken is de centrale rol binnen het stedenbouwkundig masterplan voorbeeldig ingevuld. Er is respect betracht voor de omringende bebouwing van Dudok die in detaillering en opzet veel minder uitbundig is dan in de vooroorlogse buurten. Kingma Roorda heeft gewaakt voor overdrijving in de architectonische opzet, maar met behulp van de diverse metselverbanden en de kleurstelling is toch gerefereerd aan Dudok. Door deze zorgvuldige vormgeving blijft Liebergen één geheel.

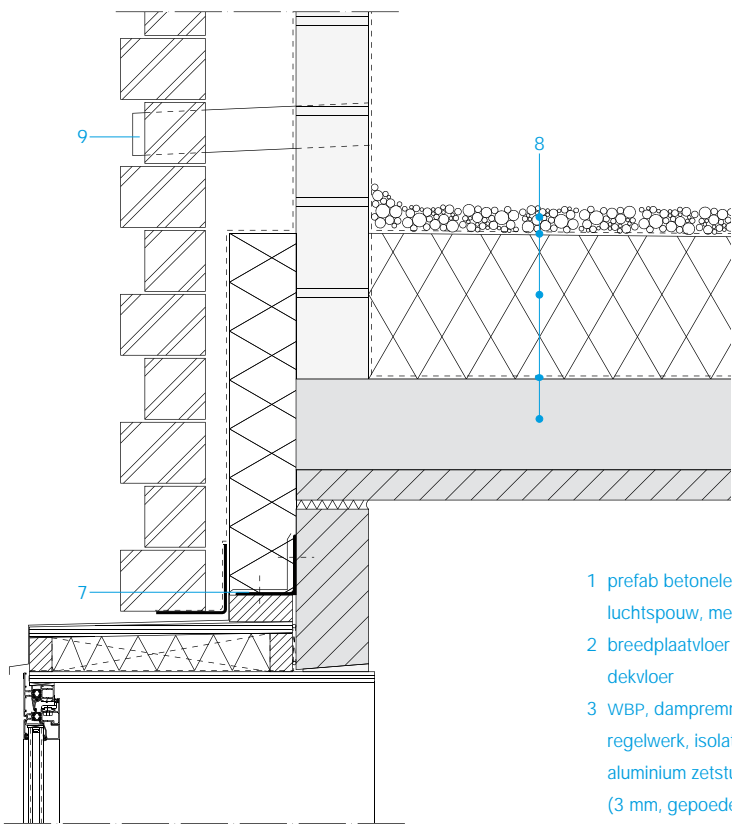
Woningen Ooievaarplein, Hilversum

Opdrachtgever Dudok ontwikkeling, Hilversum
Ontwerp Kingma Roorda architecten, Rotterdam
Projectarchitecten Ruurd Roorda, Klaas Kingma
Medewerkers José Molmans, Frank Velthuis, Bas Kegge, Ralph Doggen, Sandra Rusman
Adviseur constructie Pieters Bouwtechniek, Amsterdam
Adviseur installaties Adviesburo Nieman, Rijswijk (ZH)
Aannemer BK bouw, Bussum
Landschapsarchitect Ingenieursbureau gemeente Hilversum
Supervisor Hans Ruijsenaers architecten, Amsterdam
Bruto vloeroppervlakte 5251 m²
Bruto inhoud 15.753 m³
Programma 34 driekamerappartementen (80 m²) en 11 eengezinswoningen (110 m²)
Voorlopig ontwerp juli 2005
Definitief ontwerp oktober 2005
Aanvang bouw februari 2006
Oplevering maart 2008
Stichtingskosten € 7,5 miljoen excl btw

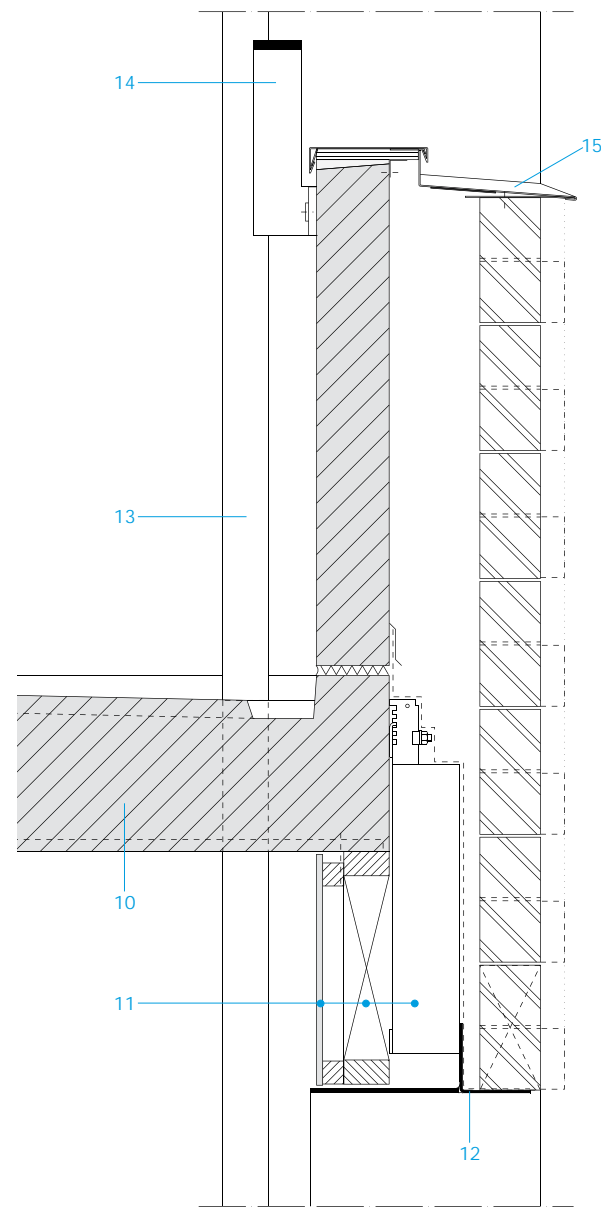
- 1 Kingma Roorda liet voor het Ooievaarplein een speciale oranje strengperssteen bakken in België. De textuur van de steen versterkt de dieptewerking van de baksteenornamentiek. Foto René de Wit
- 2 Het Ooievaarplein ligt in het meest zuidelijk deel van de wijk Liebergen.



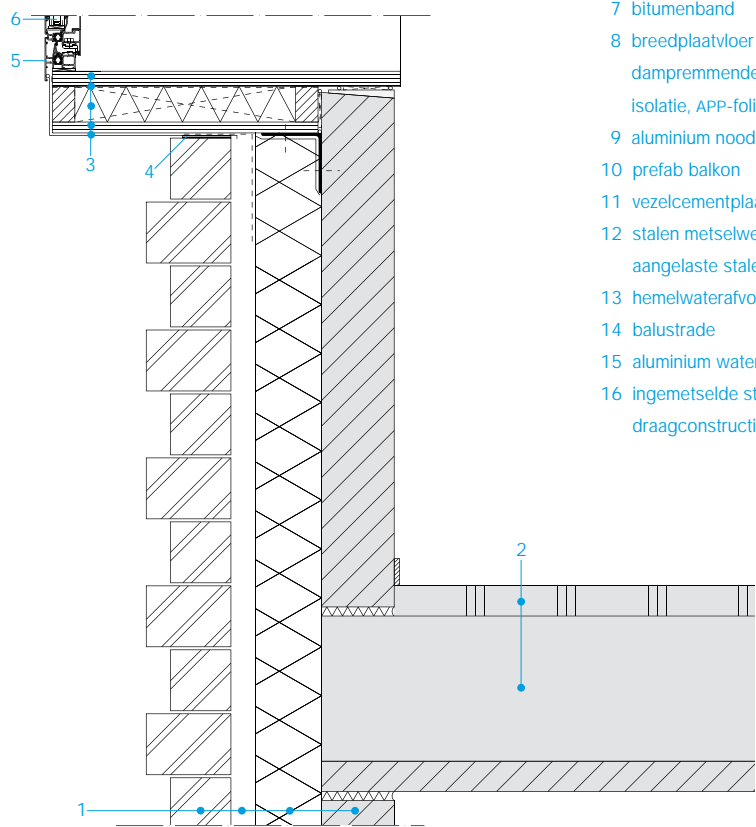
Dwarsdoorsnede tpv derde verdieping Noordblok



Doorsnede tpv balkon

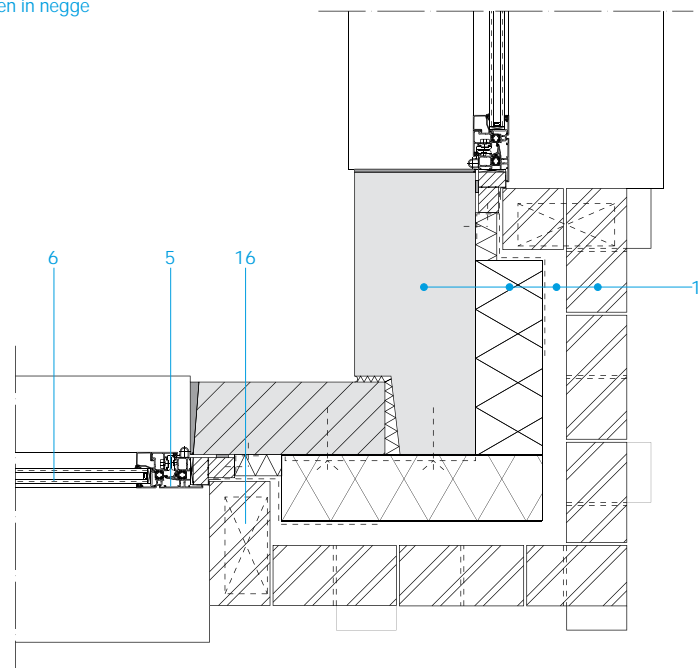


Dwarsdoorsnede tpv derde verdieping Noordblok



- 1 prefab betonelement, isolatie, luchtspouw, metselwerk
- 2 breedplaatvloer (200 mm), cement dekvloer
- 3 WBP, dampremmende laag, stijl- en regelwerk, isolatie, WBP, DPC folie, aluminium zetstuk (3 mm, gepoedercoat)
- 4 schuimband
- 5 aluminium kozijnsysteem
- 6 beglazing HR++
- 7 bitumenband
- 8 breedplaatvloer (200 mm), dampremmende laag, isolatie, APP-folie, grind
- 9 aluminium noodoverstort
- 10 prefab balkon
- 11 vezelcementplaat op rachelwerk
- 12 stalen metselwerkdragen met aangelaste stalen strip
- 13 hemelwaterafvoer
- 14 balustrade
- 15 aluminium waterslag zetstuk
- 16 ingemetselde stalen strip als draagconstructie voor steen in negge

Horizontale doorsnede hoek tweede verdieping Zuidblok



- 1 Het Ooievaarplein vormt de verbinding tussen de vooroorlogse en de naoorlogse ontwerpen van Dudok.
 - 2 De gevels zijn wel versierd, maar niet zo overdadig als in de rest van de wijk.
 - 3 De stenen zijn voegloos verlijmd om de dieptewerking goed te laten uitkomen.
- Foto's Kingma Roorda architecten

